



Museumsarkivet, der opføres i Høje-Taastrup med start juli i år og aflevering juni næste år, får et robust udtryk, og den skal fremstå enkel og neutral. Beplantningen omkring den skal være lidt vildt - i stil med grundens nuværende karakter. Illustration: Base Erhverv

# Museumsbyggeri er som en drøm

**BYGGERI:** Virksomheden Base Erhverv har vundet totalentreprisen på det museumsarkiv, som Københavns Kommune skal til at bygge i Høje-Taastrup for en pris på 92 millioner kroner.

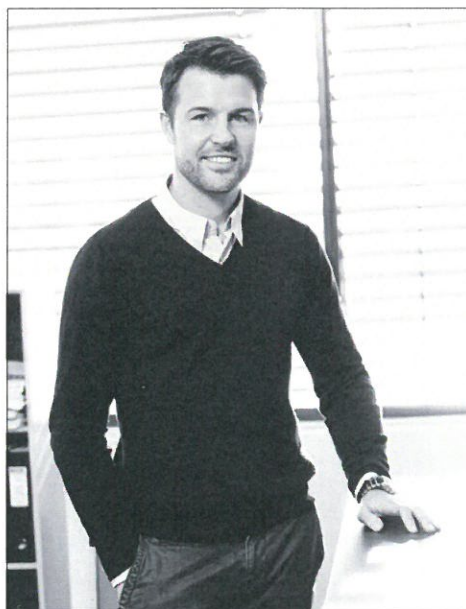
Af Else Damsgaard

**ROSKILDE:** Base Erhverv, der har hovedkontor i Horsens, men også en lille afdeling i Roskilde, har vundet totalentreprisen på det kombinerede arkiv og magasin, som afløser ti lokationer, som Københavns Kommune hidtil har benyttet. Base Erhverv ser opgaven som en drømmesag, fordi deres spidskompetence er erhvervsbyggeri med en kombination af kontor og lager.

- Vores ramme er erhvervsbyggeri, og det konkrete byggeri her stiller helt særlige krav til ventilation og luftfugtighed samt reolsystemer. Derfor har vi grebet opgaven lidt atypisk an, idet vi har hyret et hold eksperter på de felter, så dem

har vi haft med fra start, da vi lavede tilbuddet. Vi låste os fast på at bruge dem, hvis vi vandt hovedentreprisen, siger Klaus Rønsløv, der er

direktør i Base Erhverv. Det nye kombinerede arkiv og magasin bliver på næsten 8000 kvadratmeter - 130 meter langt og 47 meter bredt.



Klaus Rønsløv er direktør i Base Erhverv, der har cirka 100 erhvervsbyggerier på firma-CV'et. Firmaet blev etableret i 2003, og de er otte medarbejdere, der er ingeniører og konstruktører.

Det skal rumme materialer fra Københavns Stadsarkiv, Thorvaldsens Museum, Københavns Museum og Nikolaj Kunsthal. Dertil kommer faciliteter til at konservere og registrere dokumenter og genstande, ligesom der skal være plads til frivillige og forskere.

## Reolernes Ferrari

For at være sikre på, at byggeriet kunne leve op til at rumme alle krav til reolmeter og håndtering af arkivalierne, besluttede Base Erhverv at kontakte firmaet Bruynzeel.

- Vi kunne gå efter en billig reolløsning, men det turde vi ikke. Vi ville anbefale en Ferrari inden for reoler og fik firmaet til at tegne det, så der var sikkerhed for, at vi kunne opfylde behovene, understreger Klaus Rønsløv, der fulgte samme princip inden for ventilation og luftstyring.

Han og kollegerne fokuserede på at gøre bygningen mindst mulig sårbar udefra og valgte således et rent betontag, så det er hermetisk lukket. De havde desuden hyret et el-firma og Dansk Klima Teknik ind, så de kunne være med til at lave en detaljeret beskrivelse af

al el og automatik såvel som luftskifte og dermed den rette luftfugtighed.

## Ret detaljeret

I evalueringen af tilbudsgivningen har Base Erhverv fået indtryk af, at deres strategi om at gå relativt detaljeret til værks har båret frugt.

- Vi har fornemmet, at vores tilbud havde en højere detaljeringsgrad og var en tand mere gennemtænkt, men vi har også brugt næsten en halv million på at lave tilbuddet, så det hænger nok sammen, siger direktøren, der sammen med kolleger og underentreprenører netop har gang i et andet projekt i Taastrup.

Det er hos GLS, der udvider sit distributionscenter.

- Vi kan faktisk lige nøjagtigt skimte den kommende magasingrund, når vi står hos GLS, og vi ender nok med at flytte vores skurvogn direkte fra GLS og derover. Vi bliver færdige hos GLS i juni og starter på museumsarkivet i juli, fortæller Klaus Rønsløv, der er særligt glad for at vinde endnu en totalentreprise på Sjælland, for selv om de etablerede deres to-mands Roskilde-afdeling tilbage i 2011, har det primært været på

den anden side af Storebælt, firmaet har haft gennemslagskraft.

## Stram fast pris

Da Københavns Kommune bød projektet ud, var det med en stram fast pris.

- Det gjorde vi for at udfordre markedet til at levere de bedste tilbud inden for rammerne. I den forbindelse har vi baseret vores udvælgelse på nogle foruddefinerede tildelingskriterier. Det var organisation og proces, kvalitet og logistik. Base Erhverv var det firma, der samlet set leverede det bedste tilbud inden for den faste pris, siger Københavns Kommunes projektleder, Mads Alleslev Larsen, der er i afdelingen Byggeri København.

Han fremhæver, at Base Erhverv især har leveret et godt tilbud vedrørende de arkitektoniske og funktionelle løsninger.

- Jeg vil især fremhæve den måde, bygningen er placeret på, og hvordan den indpasser sig i nærområdet. Derudover har vi lagt særlig vægt på Base Erhvervs løsning angående flowet i bygningen, og den måde man kommer rundt med museumsgenstande og arkivalier, tilføjer projektlederen.